

# ***KRAFT&DELE***

## **PROFESSIONAL**

**Oběhové  
čerpadlo Návod k  
obsluze  
Překlad původních pokynů  
KD800**



**NIKDY NEPOUŽÍVEJTE PRAZDNÉ ČERPADLO!**

## **1. Bezpečnostní pokyny**

### **1.1. Obecné informace**

Tento návod k montáži a obsluze je součástí výrobku a obsahuje základní informace, informace, které je třeba dodržovat při instalaci, používání a údržbě. Je proto nezbytné, aby se s nimi instalatér a personál seznámili ještě před zahájením instalace, vzhledem k uživateli.

Kromě obecných bezpečnostních pokynů uvedených v oddíle 1.6 je třeba dodržovat následující pokyny.

zmíněny také v dalších kapitolách zvláštních pokynů.

Pokud je provedena změna, která s námi nebyla předem konzultována, ztrácí platnost důležitost.

### **1.2. Uvedení pokynů v návodu k obsluze**



**Obecný symbol nebezpečí**

**Pozor! Nebezpečí zranění! Je třeba dodržovat předpisy pro prevenci úrazů.**



**Pozor! Nebezpečí vysokého napětí!**

**Je třeba vyloučit nebezpečí vyplývající z přítomnosti vysokého napětí. Vnitrostátní a vnitřní předpisy a pravidla ochrany před úrazem elektrickým proudem.**

### **1.3. Kvalifikace zaměstnanců**

Pracovníci odpovědní za instalaci, provoz a údržbu musí mít odpovídající kvalifikaci. Uživatel je povinen určit rozsah odpovědnosti a zajistit dohled nad zaměstnanci. Pokud personál nebude mít potřebné znalosti, měl by být odpovídajícím způsobem proškolen.

### **1.4. Nebezpečí při nedodržení bezpečnostních pokynů**

Při nedodržení bezpečnostních pokynů může dojít k ohrožení pro personál, životní prostředí a zařízení.

Nedodržení výše uvedených pokynů povede ke ztrátě nároku na náhradu škody.

Mezi možná rizika patří:

- ohrožení bezpečnosti osob elektrickými nebo mechanickými vlivy.
- poruchy důležitých funkcí zařízení
- riziko pro životní prostředí v důsledku úniku kapalin.
- nesprávně provedl doporučené opravy a údržbu.

### **1.5. Bezpečnost práce**

Bezpečnostní pokyny v této příručce a národní předpisy pro prevenci nehod. Pokud v zařízení uživatele existují interní předpisy, by měly být rovněž dodržovány.

### **1.6. Bezpečnostní pokyny pro uživatele**

- za provozu spotřebiče nedemontujte ani neodpojujte žádná ochranná zařízení proti kontaktu s pohyblivými částmi.
- pokud dojde k úniku v důsledku úniku kapaliny, musí být únik neutralizován tak, aby nedošlo k jeho rizika pro osoby nebo životní prostředí
- je třeba vyloučit nebezpečí vyplývající z přítomnosti elektřiny. Zde je třeba dodržovat předpisy a pravidla o ochraně před úrazem elektrickým proudem.
- pokud se během provozu součásti zařízení velmi zahřívají nebo příliš ochlazují, je nutné instalovat další ochranné kryty.
- Udržujte hořlavé materiály mimo dosah výrobku.

### **1.7. Bezpečnostní pokyny pro instalaci a údržbu**

Uživatel spotřebiče je odpovědný za to, že veškeré instalační a údržbové práce prováděli kvalifikovaní pracovníci. Je nutné předem vědět návod k obsluze výrobku. Výše uvedené práce lze provádět pouze na vypnutém zařízení. Doporučené kroky pro imobilizaci naleznete v návodu k obsluze. Po dokončení prací znovu namontujte všechny ochranné prvky, jako jsou ochranné kryty, před přímým kontaktem.

### **1.8. Vlastní konstrukce a náhradní díly**

Změny nebo úpravy výrobku jsou přípustné pouze po předchozí konzultaci s výrobcem. Opravy musí být prováděny pouze s použitím originálních dílů. Náhrady.

Použité armatury musí být schváleny výrobcem. Pokud jsou použity díly od jiných výrobců původu, pak odpovědnost výrobce za případné následky bude vyloučeno.

### **1.9. Nesprávná manipulace**

Bezpečný provoz čerpadla je zaručen pouze v případě, že je používáno v souladu se svým určením. Viz část 3 tohoto návodu k obsluze.

Je třeba dodržovat také limity uvedené v technických údajích.

## **2. Přeprava a skladování**

Ihned po obdržení výrobku je třeba zkontrolovat, zda nedošlo k jeho poškození. během přepravy. V takovém případě kontaktujte přepravní společnost.

**Nevhodná přeprava a skladování mohou vést k poškození nebo zranění výrobku.**

- Během skladování a přepravy musí být výrobek chráněn před mrazem, vlhkostí a poškozením.

- Čerpadlo by nemělo být uchopeno za napájecí kabel nebo svorkovnici, ale pouze za plášť.

- pokud kartonový obal změkne v důsledku přílišné vlhkosti, může čerpadlo vypadnout a způsobit vážné zranění.

### 3. Zamýšlené použití

Oběhová čerpadla jsou určena k čerpání teplé vody v systémech ústředního vytápění. ohřev, jsou vhodné i pro čerpání zředěných médií v průmyslu a obchodě. Jsou vhodné i pro použití v solárních zařízeních.

### 4. Technické údaje

max. výška zdvihu 3-6 m max. průtok

56 l/min

Příkon P1 (W) 46-93

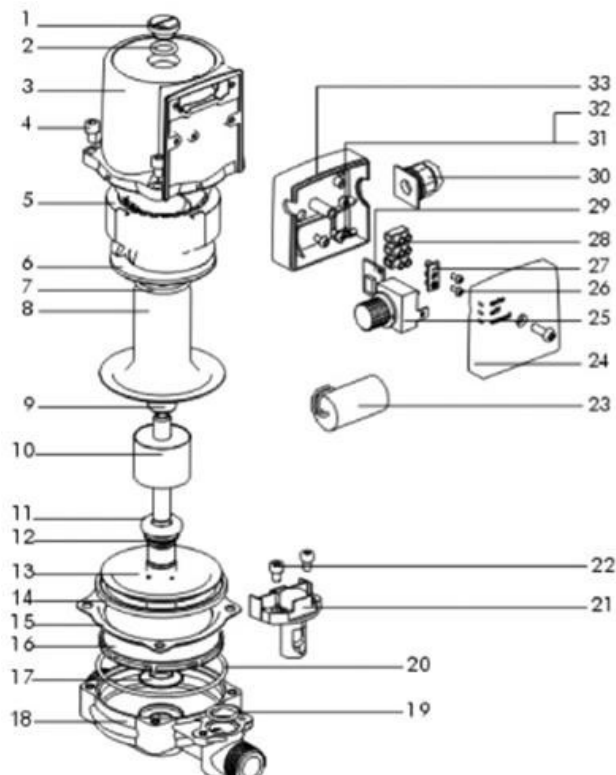
napájecí napětí 1x230V 50Hz hladina

hluku < 40dB(A)

teplota okolí 0 °C až 40 °C teplota

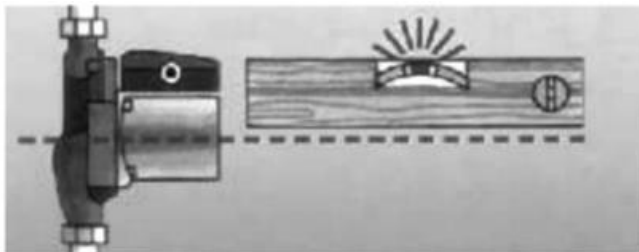
média +5 °C až 110 °C

### 5. Schéma produktu

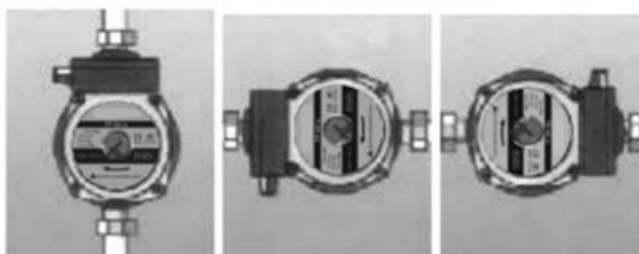


## 6. Doporučené připojení

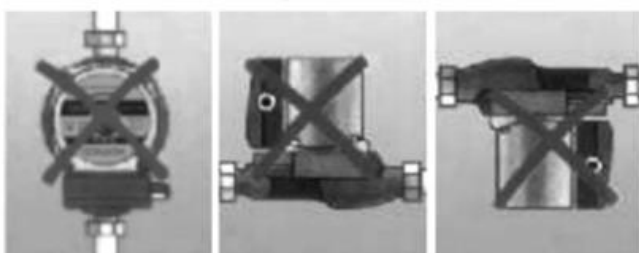
Před vstupem do čerpadla by měl být nainstalován filtr, aby se zabránilo jeho ucpaní. kontaminace. Čerpadlo by mělo být instalováno tak, aby elektrická komora byla vodorovně.



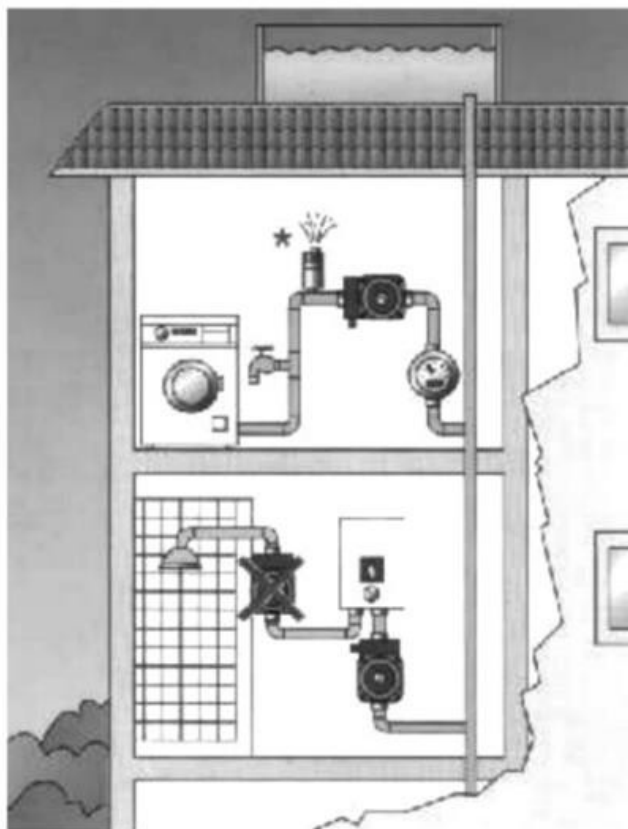
### SPRÁVNÉ PŘIPOJENÍ



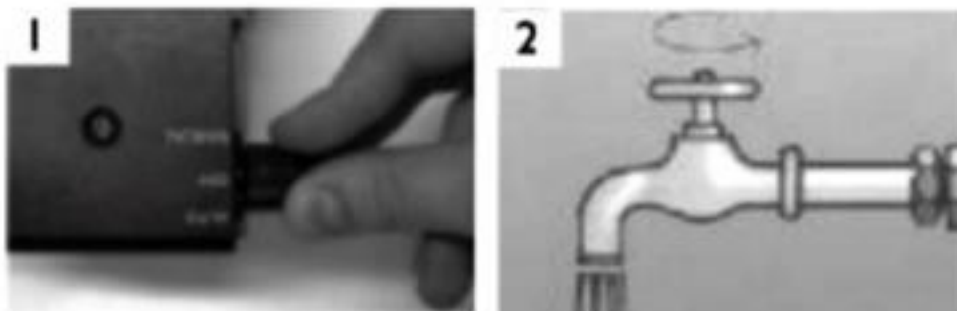
### ŠPATNÉ SPOJENÍ



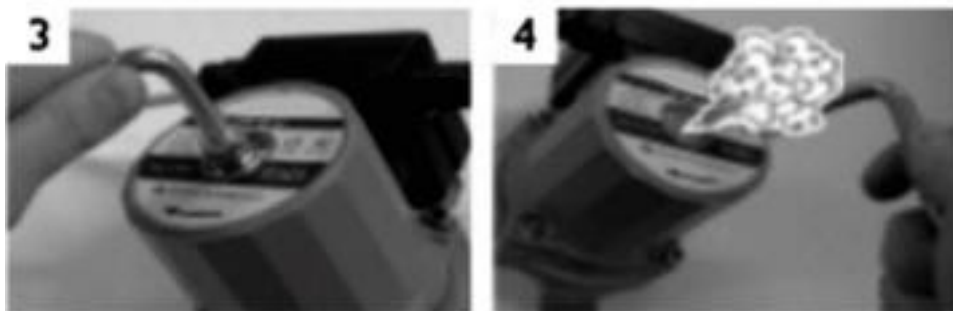
**Čerpadlo neinstalujte na výstupu z ohřívače vody. Pokud je čerpadlo instalováno v potrubí, kde se mohou tvořit vzduchové bubliny, použijte odvzdušňovací mechanismus k odstranění vzduchu z potrubí.**



1. Nainstalujte filtr před vstupem čerpadla
2. Elektrický obvod by měl obsahovat vhodně dimenzovaný jistič.
3. Čerpadlo by mělo být instalováno na místě chráněném před slunečním zářením a povětrnostními vlivy.
4. Níže uvedené schéma obsahuje doporučení pro odstranění vzduchu ze systému po instalaci.



**Vyberte možnost auto | Otevřít klepnutím**



**Otevřete šroub pomocí nástroje | Odšroubujte šroub a ujistěte se, že je voda bez vzduchu.**






### Důležité informace!

Čerpadlo by se mělo používat pouze v systémech čerpání čisté vody a nemělo by obsahovat pevné látky, vlákna, olej nebo hořlavé kapaliny.





## 7. Režimy provozu

	<p><b>OFF - čerpadlo je vypnuté</b></p>
	<p><b>AUTO - čerpadlo se spustí automaticky, když teče voda.</b></p>
	<p><b>MANUAL - čerpadlo běží nepřetržitě</b></p>

## 8. Řešení problémů

PROBLÉM	DŮVOD	ŘEŠENÍ
Nefunkční vodní čerpadlo	Vybrané vypnuto	Zvolte automatický nebo manuální režim
	V automatickém režimu je průtok vody méně než 1,5 l/min	Výběr manuálního režimu
	Problémy s elektrickým připojením	Zkontrolujte elektrická připojení
	Čerpadlo se zastavilo	Vyjměte šroub z hlavy čerpadla kvůli čištění a otočte hřídelí šroubovákem zasunutým do hlavy čerpadla. drážka pod šroubem
	Zablokovaný průtokový spínač	Odstraňte hlavu čerpadla, kryt a volič a vyčistěte nečistoty.
Čerpadlo pracuje, ale průtok nebo tlak je nízký.	Hlavní ventil je zavřený	Otevřete hlavní kohoutek
	Vzduch v systému nebo čerpadle	Spusťte čerpadla na několik minut s otevřeným kohoutkem.
Čerpadlo vydává hluk	Vzduch v systému nebo čerpadle	Otevřete kohoutek a odvzdušněte systém
Čerpadlo běží dál, i když je vypnuté.	Poloha voliče v manuálním režimu	Změna volby z manuální na automatickou
	Znečištění ucpávající vodní čerpadlo	Odstraňte hlavu čerpadla, zakryjte voliče a vyčistěte nečistoty

## PROHLÁŠENÍ O SHODĚ

Podle ISO/IEC Guide 22 a EN 45014

**Autorizovaný zástupce výrobce:** FOREINTRADE S.A.

**Adresa zplnomocněného zástupce:** Modrzewiowa 54, 05-555 Tarczyn.

PROHLAŠUJEME, ŽE VÝROBEK JE V SOULADU S EVROPSKÝMI NORMAMI.

**Název produktu:** Oběhové čerpadlo (s ochrannou známkou Kraft&Dele)

**Model (obchodní označení):** KD800

**Údaje o výrobku:**

MODEL	Power (W)	Max Hea (m)	Max Cap (L/Min)	Input&oi Inch	G.W. (kg)
KD800	93/67/46	6	55	1.5"	3.1

**Prohlášení:**

Výrobek, na který se toto prohlášení vztahuje, splňuje požadavky směrnic ES:

1. 2004/108/ES Příloha II Směrnice o elektromagnetické kompatibilitě
2. Směrnice 2006/95/ES o nízkém napětí
3. 2011/65/EU Směrnice ROHS 2
4. 2000/14/ES Směrnice o emisích hluku

**Podle norem:**

EN 55014-1:2017+A11:2020  
EN IEC 61000-3-2:2019  
EN 61000-3-3:201+A1:2019  
EN 55014-2:2015

Certifikát číslo SHEM210400369701HSC vydaný společností SGS-CSTC Standards Technical Services Shanghai Co., Ltd (No. 588 West Jindu Road, Songjiang District, Shanghai, Čína) ze dne 15.5.2021.

**Osoba odpovědná za vedení technické evidence:** Ma Dong Hui, Janówek. Ul. Modrzewiowa 54, 05-555 Tarczyn

Tarczyn, 11.07.2023